



2020 双月刊 · 06 期  
· 企业内刊发行 ·

# 恒信文苑

关注公众号了解更多详情



打造具有公信力的品牌监理企业

山东恒信建设监理有限公司：

在 2018-2019 年度监理工作中成绩突出，  
荣获轻工行业工程监理优秀企业。

特发此证，以资鼓励。

中国轻工工程建设协会  
二〇二〇年十二月四日

热烈祝贺山东恒信建设监理有限公司  
荣获 2018-2019 年度“轻工行业工程监理优秀企业”

## 荣誉证书

山东恒信建设监理有限公司：

在 2020 年度市政工程督查考核工作中，  
成绩突出，被评为先进单位，特发此证。

临沂市市政工程建设处  
二〇二〇年十二月

热烈祝贺山东恒信建设监理有限公司  
在 2020 年度市政工程督查考核中评为“先进单位”



## 临沂市住建局 2020 年市政工程督查考核工作会议

2020年12月31日下午，公司总经理李忠彪应邀参加了由临沂市住建局召开的市政2020年市政工程督查考核工作会议，会议由党组成员、副局长张世彬主持。会议全面总结了2020年市政工程建设工作，安排部署明年重点工作任务，通报市政工程督查考核先进集体和先进个人，其中我公司荣获了先进单位荣誉证书，杨存兵荣获了先进个人荣誉证书。

杨存兵



张世彬主持会议



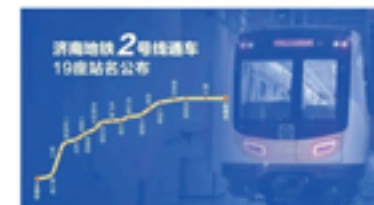
会议现场



我公司荣获“先进单位”



杨存兵荣获“先进个人”



### 重磅！济南地铁2号线通车。

作为首条东西走向地铁线路，地铁2号线像一对张开的翅膀，东接3号线，西连1号线，使得地铁1、2、3号线之间顺利实现换乘，济南也将由“地铁时代”跨入地铁初步成网运营时代，泉城地铁自此真正迈入“换乘时代”。

2号线是济南第一条贯穿中心城区的东西向地铁快线，西起王府庄站，沿刘长山路—腊山北路—张庄路—堤口路—北园大街—七里堡路—祝国路—西禹南路—飞跃大道走行，东至彭家庄站，长约36.4公里。

## 平度市委书记谢兆村调研 青岛新东方国际双语学校建设情况



2020年11月24日下午，平度市委书记谢兆村前往由中建八局第二建设有限公司承建，山东恒信建设监理有限公司监理的青岛新东方国际双语学校项目部调研建设情况，副市长刘生辉等同志陪同调研。

谢兆村一行实地查看学校建设情况，现场调度解决学校建设中的问题，全力保障加快项目建设进度，切实做好学校安全建设各项工作。谢兆村指出，“百年大计，教育为本”，要始终坚持把教育放在优先发展的战略地位，做到科学统筹、协调均衡发展，要进一步加快工程进度，

把各项工作想细想全、做实做好，同时要高度重视安全建设，严格落实各项规章制度，全面排查各类安全隐患，从安全等多方面严防死守，杜绝各类隐患事故的发生。



在听取了建设单位、施工单位现场汇报后，谢兆村强调，新东方国际双语学校是培养具有国际化视野人才的重要平台和推动地方经济发展的重要力量，建设方、施工方、监理方要共同努力，用创新面貌、新精神、新干劲迎接2021年到来，并全力保障2021年秋季开学。

赴青岛新东方双语学校项目部，林茂松

## 简讯

## 华润置地·公元九里项目交付动员大会



为确保实现2021年6月30日公元九里项目如期交付，2020年12月26日上午华润置地·公元九里项目成功举办了以“高品质，保交付，众志成城，使命必达”为主题的交付动员大会暨目标责任书签订仪式。

大会邀请了监理、总包、专业分包等单位代表共同参与，山东恒信建设监理有限公司张总应邀参加华润置地公元九里交付动员大会，并代表监理单位做了精彩发言表态，郑重承诺将认真履行监理职责，做好各项监理服务工作，全力支持九里项目施工交付。

最后华润置地华北区集团公司领导感谢各合作单位的鼎力支持，并要求各参建单位继续发扬风格，攻坚克难，跑好最后一程，保质保量的完成交付工作，与华润置地共同发展，携手共赢。

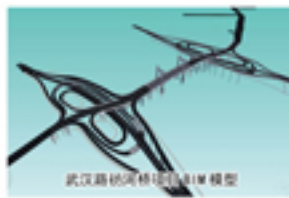
张长勇

## 临沂市武汉路河桥项目 BIM 技术应用工作座谈会

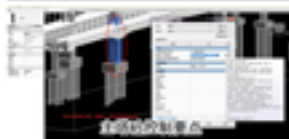


11月19日下午，临沂市住建局市政处处长主持召开武汉路河桥工程BIM技术应用工作座谈会。会议就BIM技术在武汉路河桥工程管理工作中的应用进行沟通交流，建设、监理、施工单位相关人员参加会议。

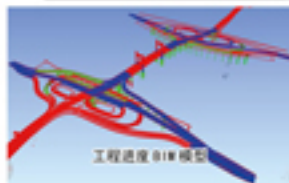
该项目是临沂市重点项目之一，由我公司负责监理工作。考虑到该项目的复杂性、重要性、紧迫性，为了更好的展示我公司在信息化建设及BIM技术应用，项目伊始，我公司就组织信息化数据中心技术人员和驻地项目监理部人员开展BIM模型搭建工作。经过两个月加班加点



武汉路河桥BIM模型



重点部位的BIM模型



工程进度BIM模型

的紧张忙碌，完成了该项目主桥、两岸互通立交及市政道路BIM整体模型搭建，关键节点、重点、难点部位的精细化模型创建，下部结构施工动画，车辆通行方向视频制作。通过BIM技术应用，旨在监理人员通过模型中的设计参数和模型中复杂、重点、难点部位的质量控制要点，达到在项目监理工作中进行有效质量管控的目的。本次会议上，我公司信息化数据中心对武汉路河桥工程BIM技术应用初步成果做专题汇报，参会各方结合武汉路河桥工程当前工作进展情况和BIM技术在工程实际应用进行了讨论交流。

会议指出，BIM技术是一种应用于工程设计、建造管理的数据化工程。通过参数模型整合各种项目的相关信息，在项目规划、建设、运行和维护的全生命周期过程中进行共享和传递，使工程技术人员对各种项目信息作出正确理解和高效应对，为各方建设主体提供协同工作的基础，在提高生产效率、节约成本和缩短工期方面发挥重要作用。

目前BIM技术在桥梁方面的研究和应用已进入实用阶段。武汉路河桥工程作为BIM技术应用试点项目，要以功能性应用为出发点，综合设计数据、规范要求、工艺流程、工程实际状况、交通组织、建筑标识等相关数据，建立相应的工程数据库。有针对性的建立相应BIM技术应用模型，具体问题具体分析，真正做到指导现场施工，控制施工质量。整个工程的质量控制重点是主桥土塔、预应力钢索张拉、钢梁结构高强螺栓连接及悬索系统。通过BIM模型可以对结构进行剖面展示，突破平面图纸局限性，模拟真实的工程结构。点击查询相关技术参数，验证图纸的设计与实际是否有矛盾冲突，减少因图纸局限而造成现场施工困难的现象，方便工程技术人员在过程控制及验收时进行质量监控。

会议强调，BIM技术应用需要考虑精细化、标准化、通用性，满足工程管理各方的不同需求。基于BIM的拓展应用，为工程技术人员确定最优的工程解决方案，为企业进行科学决策提供真实直观的保障，不断提高项目管理的整体水平，实现高效的精细化管理，为项目安全、质量、进度等方面提供技术支持和保障，以真正实现利用BIM技术的优势显著提高工程项目的管理效益。要依托“十四五”重大项目，开展科研攻关，加快新理念、新技术、新工艺在市政重点项目的推广应用，推动临沂基础设施建设和更新、更快发展，更好的实现基础设施的社会效益和价值。

张斌



## 简讯

工程部, 李强

为进一步全面学习、深刻领会《习近平法治思想》第三卷的丰富内涵, 提高党性修养, 切实用党的创新理论武装头脑, 指导实践, 推动工作, 11月13日, 院党委组织全体党员集体观看了“灯塔大课堂”第十四课《习近平法治思想》第三卷。

“灯塔大课堂”第十四课以中共中央党校(国家行政学院)教授、博士生导师刘春“深入学习领会《习近平法治思想》第三卷”的讲座为主要学习内容, 重点讲述了《习近平法治思想》第三卷的重大意义, 深入学习领会《习近平法治思想》第三卷的重要论断和丰富内涵, 认真抓好《习近平法治思想》第三卷的学习和贯彻落实等方面的内容。

《习近平法治思想》第三卷是新时代中国共产党人坚持和发展中国特色社会主义的理论结晶, 是习近平新时代中国特色社会主义思想武装全党、教育人民、推动工作的新教材, 生动记录了党的十九大以来以习近平同志为核心的党中央, 团结带领全党全军全国各族人民推动党和国家各项事业取得新的重大进展的伟大实践, 充分体现了中国共产党为构建人类命运共同体贡献的智慧方案, 是全面系统反映习近平新时代中国特色社会主义思想的权威著作。

通过学习, 全体党员纷纷表示今后要继续加强理论学习, 以学习促进思想“再觉醒”, 以学习促进初心“再巩固”, 以学习促进忠诚“再淬炼”, 在学深悟透、融会贯通中掌握核心要义, 在学思践悟、真信笃行中把握实践要求。同时, 要做到理论指导实践, 真正把理论知识转化为实际行动, 转化为攻坚克难的思想和信心, 转化为奋发有为、实干苦干的精神, 立足工作岗位, 干好本职工作, 积极推动设计各项工作的高质量发展。



## 简讯

董宇

11月30日, 第四党支部书记张济同志以“如何成为一名合格的共产党员”为题, 为支部党员上了一堂生动精彩的党课。

张书记通过五个方面为大家清晰的讲述“三会一课”制度的组成及其重要性。“三会一课”是什么? 支部党员大会、支部委员会、党小组会、党课的基本程序, 有关规定, 职能是什么?

“三会一课”是指: 定期召开支部党员大会、支部委员会、党小组会, 按时上党课。

1、开好支部党员大会, 支部党员大会是党支部的最高领导机关, 在党支部中享有最高决策权、选举权和监督权, 一般每季度召开一次。

2、开好支部委员会, 支部委员会是按照支部党员大会决议来处理支部日常工作的会议制度, 支委会一般每月召开一次, 也可根据需要随时召开。

3、开好党小组会, 党小组会是党员组织生活的一个重要组成部分, 一般每月召开一至二次。

4、上好党课, 党课是党组织以授课形式定期对党员进行教育的一种方法, 一般每季度一次。

通过此次党课的学习, 全体党员同志要从严格落实“三会一课”制度, 是加强党的组织建设, 严格党员管理, 加强党员教育, 发挥党支部战斗堡垒作用的重要手段, 不断加强“三会一课”制度落实, 保证三会一课质量, 把抓好党员经常性教育, 把党章党规、习总书记的系列讲话融入其中, 使每位党员熟练掌握党章党规, 系列讲话精神实质, 内化于心外化于行, 真正把党的思想政治建设摆在首要、摆在经常。



## 甸柳二居联合“双报到”单位开展《民法典》—婚姻家庭法进社区活动



11月27日, 院党办主任冷青同志带领各支部党员代表参加了社区联合“双报到”单位开展《民法典》—婚姻家庭法进社区活动。

本次讲座邀请济南市十佳律师, 山东勤力律师事务所主任尚永文律师针对《民法典》中结婚、离婚及离婚后财产分割和子女抚养权等多方面进行了详细讲解和评析。



尚律师通过运用生动的案例解析法条原文, 新时代婚姻家庭观, 离婚诉讼中的财产分割, 让大家对《民法典》中有婚姻关系的规定有了新的认识。

通过此次学习活动, 让《民法典》走进我们心里, 切实提高了我们的法律素养, 形成学法、尊法、守法、用法的良好氛围, 让《民法典》真正成为家家户户的“社会百科全书”。

赵超

认真学习领会党的十九届五中全会精神  
(第二社区159党员宣讲课堂之书记讲堂+党员心声)

2020年11月20日, 院党办主任冷青带领各支部党员代表参加了甸柳新村街道第二社区159党员宣讲课堂的学习, 本期讲堂的主要内容向刘老师主讲《认真学习领会党的十九届五中全会精神》。

刘老师在宣讲中, 紧紧围绕学习贯彻习近平总书记党的十九届五中全会上的重要讲话精神和全会通过的规划《中共中央关于制定国民经济和社会发展第十四个五年规划和二〇三五年远景目标的建议》简称《建议》, 从深刻认识全会意义、2035年远景目标和“十四五”时期经济社会发展指导思想, 必须遵循的原则和主要目标等方面进行了系统阐述, 结合当前国际国内形势, 对新发展阶段、新发展理念、新发展格局等重大问题进行了深入的解析。

按照上级党组织的要求, 学习好、宣传好、贯彻好党的十九届五中全会精神是当前和今后一个时期的重要政治任务, 教育引导广大党员、干部职工思想和行动统一到全会精神上来, 通过多渠道、多形式, 有针对性地组织党员学习, 加深对全会精神 and 习近平总书记重要讲话精神的理解把握, 在学深悟透、凝聚共识, 发挥党员先锋模范作用, 改进工作上下功夫, 大家认为, 党的十九届五中全会是我们党站在“两个一百年”历史交汇点上, 对开启全面建设社会主义现代化国家新征程作出战略决策的一次重要会议, 具有里程碑意义, 全体党员要始终对党忠诚, 对人民忠诚, 忠诚于岗位职责, 切实把党的十九届五中全会精神贯彻落实到实际工作中, 推动本职工作再上新台阶。

赵超

## 社企迎新联欢 轻歌曼舞祝生日

赵原



的笑容，现场欢声笑语，一派喜气祥和的节日氛围。虽然外面雪花飞舞、天气寒冷，但老人们笑容满面，享受着社区和双报单位大家庭带来的温暖。

为了弘扬尊老、敬老的良好社会风气，让老人们感受到社区和双报单位大家庭的温暖。在喜迎 2021 年元旦佳节之际，院党委委员徐院长、党办冷主任带领各支部党员代表参加了社区养老服务中心开展的“社企迎新联欢暨轻歌曼舞祝生日”的祝福会活动，并送上了生日蛋糕。

祝福会在社区艺术团精心准备的舞蹈《山美、水美、人欢笑》中拉开帷幕。老人们载歌载舞，其乐融融，展示了新时代老人们健康向上的精神风貌。随后社区王书记、徐院长和冷主任分别向过生日的老人和社区艺术团的老人们送上了诚挚的新年祝福和生日祝愿。最后伴着院院长大成同志一曲《一生有你》的深情演唱，集体生日祝福会演出活动落下帷幕。

演出结束后，社区王书记、文艺团队的老人和寿星一起齐唱生日快乐歌、吹蜡烛、切生日蛋糕，老人们脸上洋溢着幸福

## 凝聚思想共识 激发奋进力量

赵原

为深入学习贯彻十九届五中全会精神，凝聚广大党员的思想共识，激发广大党员的奋进力量。12月4日，我院邀请原黑龙江省哈尔滨市党校副校长（现任担任鹤岗第二社区第五党支部书记）刘杰老师以“深入学习贯彻十九届五中全会精神”为题，为全体党员上了一堂生动精彩的党课。

刘杰老师结合自身工作经历及国内外环境，有针对性的对十九届五中全会内容进行了生动的讲解。党课主要围绕十九届五中全会具有全局性、历史性、里程碑式的重要意义及《建议》的核心要义、指导思想、遵循原则和主题主线等内容进行了系统阐释。党的十九届五中全会是在我国即将全面建成小康社会、乘势而上开启全面建设社会主义现代化国家新征程的历史节点上，召开的一次十分重要的会议。是指引我们实现第一个百年奋斗目标之后向第二个百年奋斗目标进军行动指南。党的十九届五中全会审议通过了《中共中央关于制定国民经济和社会发展第十四个五年规划和二〇三五年远景目标的建议》，把坚持党的全面领导作为“十四五”时期经济社会发展必须遵循的首要原则，充分认识“十三五”期间取得重大成就和“十四五”时期面临的机遇挑战，深刻理解“十四五”时期我国发展的指导思想和主要目标，准确把握“十四五”时期我国发展的战略方向和重点任务。

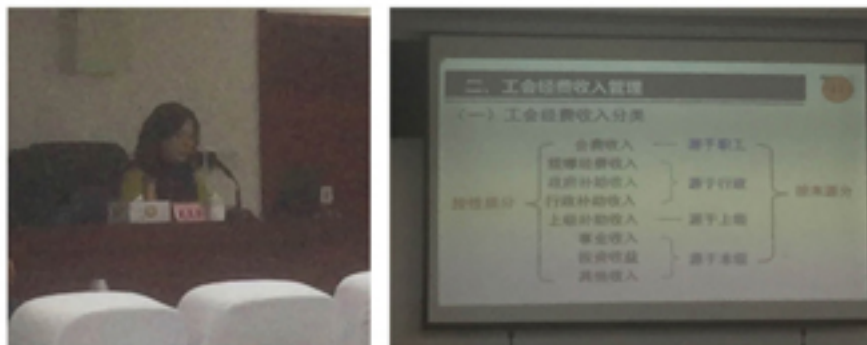
会上，院党委委员徐明同志强调，学习贯彻党的十九届五中全会精神是当前和今后一个时期的一项重要政治任务，全体党员要提高政治站位，增强“四个意识”、坚定“四个自信”、做到“两个维护”。运用集体学、自学等多种方式充分认识五中全会的重要意义，认真抓好全会精神的学习宣传贯彻，切实把思想行动统一到党中央决策部署上来，把学习体会转化到本职工作上来，把党的十九届五中全会精神转化为推动工作、加快发展的强大动力，鼓励广大党员以时不我待、只争朝夕的精神，奋力谱写新时代的华美篇章。



## 简讯

工程部：李冠

为深入学习贯彻习近平新时代中国特色社会主义思想 and 十九届五中全会精神，特别是习近平总书记关于工人阶级和工会工作的重要论述，区总工会于2020年11月18-20日在历下区委党校，组织开展了历下区工会系统干部培训，通过三天的培训，进一步提高工会干部的政治理论素养、业务水平和履职尽责能力，促进了工会干部素质整体提升，为工会事业的创新发展提供了有力保障。



## 天津市东丽区生活垃圾综合处理厂 PPP 项目 #1 锅炉水压试验一次成功!





恒信文苑

# 健康小课堂



我们都知道病从口入，每个人都想自己身体健康，延年益寿！随着天气渐渐变冷，就会出现感冒、关节炎、肚子疼、血压升高、心梗、脑梗等情况的发生，所以说这时候保护好身体是最重要的！那么在寒冷的冬季中，怎么吃、吃什么，才能够维持身体健康，还能长寿呢？

冬日的长寿第一菜、第一果、第一粮，送你收藏这份食谱。

## “长寿第一菜”：白萝卜

常说“冬吃萝卜夏吃姜”，或许就是这个道理吧！冬季萝卜被人们称为“小人参”，看来萝卜能够和媲美！萝卜中含有大量的水分、维生素，萝卜中含有大量的草酸，能够与食物中的钙元素相结合！冬季多吃萝卜能够起到清热解毒、祛痰开火等作用！

## “长寿第一补”：枸杞

“保温杯里泡枸杞”，枸杞具有丰富的维生素，是一种养生食材，也是名贵的药材，冬季常喝枸杞水，能够起到补肾、滋阴、明目、美容、益气等，还能够增强人体的免疫力和抵抗力！枸杞中含有大量的钙、铁等元素，冬季不妨多喝枸杞水。



## “长寿第一果”：花生

花生营养丰富，能够补益气血，还能够降低人体的胆固醇，减少发生动脉硬化，冬季常常吃花生，能够降低血小板含量，还能够降低蛋白的含量，保护好心脏的健康！很多人都说花生是“长寿果”！

## “长寿第一粮”：红薯

红薯能够促进肠胃的蠕动，稳定血压，保护好管家的健康！红薯中含有大量的维生素和胡萝卜素，还能够增强人体免疫力和抵抗力！能够起到健胃养胃的作用！



## “长寿第一肉”：羊肉

羊肉是大补的食物，能够驱除寒气，增强人体抗寒能力！可说是冬季养生第一肉！羊肉中含有大量的蛋白质，能够补虚，并且羊肉也容易消化，可说是健康的肉类之一！可以炖羊肉，搭配其他食物，让营养更丰富！

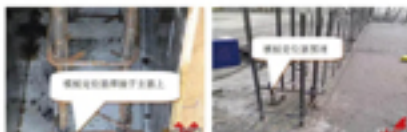
冬季里的一份温暖的食物，营养这么丰富，希望能够及时收藏！便宜营养价值又高！赶紧收藏送给家人！同时如果您有更好的想法，



# 建筑工程强制性做法

主体工程

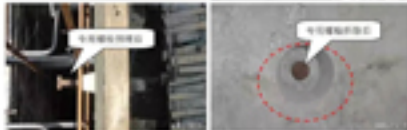
1、钢筋绑扎必须规范，严禁跳绑、漏绑；直径 $\leq \phi 14$ 的钢筋必须采用绑扎连接，禁止采用电渣压力焊；楼板定位筋要求采用土浇筑前预埋锚固，严禁直接焊在基础上。



2、为避免剪力墙、柱钢筋移位，要求至少设置2道水平定位钢筋，如剪力墙的水平梯子筋和框架柱的定位箍筋（如能控制到位，剪力墙上梯子筋可不设置，非强制要求），中部、顶部各1道。



3、任何情况下顶模不少于3道，墙模不少于2道，剪力墙不得少于“5道拉杆”（按2.85m的标准层高计算），外墙或楼梯间内层间混凝土浇筑部位容易出现渗台、漏浆问题。要求在下层混凝土浇筑前在梁或墙内统一预埋专用螺栓（如下图），同时将该部位的侧模板下道100\*150mm，配合海绵条的使用，保证该部位模板加固严密，杜绝漏浆、错台现象发生。



4、顶板混凝土浇筑时应时钢筋采取保护措施，以防踩踏变形，如用钢管或铁板设临时通道，在钢筋网上铺设木跳板，设置成品



与翼等，浇筑时须派专人监督，及时对变形部位的钢筋进行恢复。

5、楼梯施工时必须设置在楼梯段1/3的部位，严禁再设置在楼梯梁处，同时控制好钢筋的保护层厚度。



6、墙、柱等竖向混凝土施工时必须进行凿毛处理，凿毛时间不得过早，统一要求为剪力墙钢筋绑扎完成后，墙模合模前，要求凿除表面浮浆，露出混凝土石子，并最好清理干净，保证接茬质量。



7、混凝土板带（或梁带）、构造柱等按设计要求施工，入户门两侧必须设置抱柱，板带（或梁带）钢筋位置要计算准确，楼层牢固，分布筋按间距要求绑扎，合理设置垫块，保证纵筋位于板带（或梁带）中心；浇筑构造柱混凝土时要求统一制作引绳，过程中通过插入式振捣器配合振捣器，保证振捣密实，模板拆除后剔除多余混凝土，保证最终成型美观。

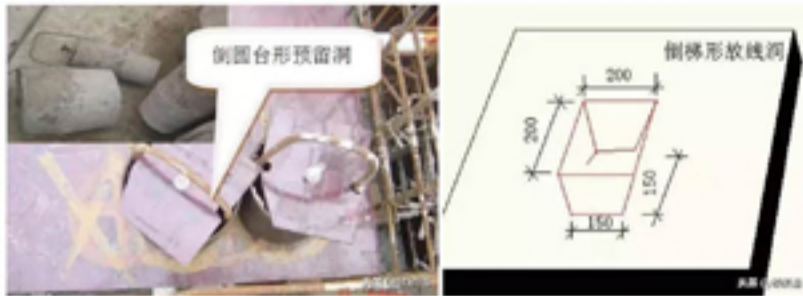


8、公共部位二次结构施工与室内一样也要执行样板制，特别是水电预留及防火门洞口控制，要保证位置准确，大小一致；二次结构顶部严禁再采用细石混凝土塞缝的做法（当地有特殊要求的除外），统一改为斜砌（包括构造柱顶），斜砌角度为



并且在距墙边 375mm 左右位置弹出墙体控制线，作为抹灰时打点套方的控制线。

9、厨卫间主排水、排烟（气）道以及泵管、放线孔预留洞均采用倒梯形（或倒圆台）的定型模板留置。如泵管预留洞，上口统一要求为不大于 300mm×300mm，下口为 250mm×250mm；放线孔上口尺寸为不大于 200mm×200mm，下口为 150mm×150mm。



10、室内、外回填土严禁一次回填到位，须分层夯实，保证压实度符合设计要求，避免后期整体塌陷。



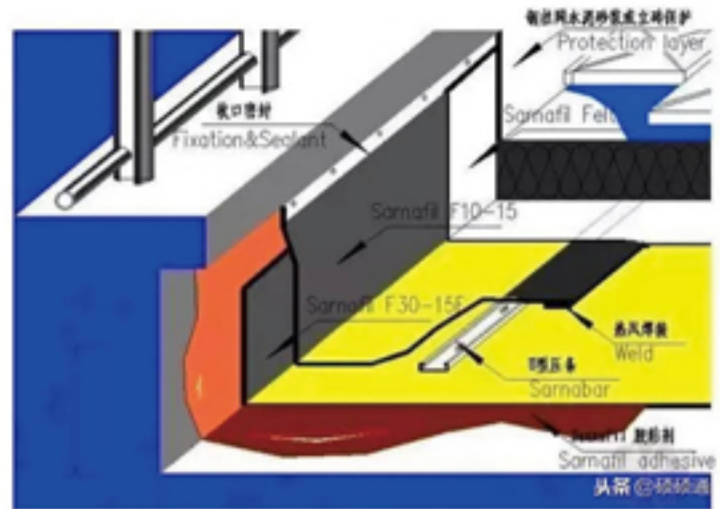
屋面工程

1、平屋面必须做成排气屋面，整体找坡 $\leq$ 2%，女儿墙、造型柱、排烟道等部位结构施工时要求统一挑出 60mm 宽挑檐（不得再留置凹槽，包括单元门及机房屋面），泛水收口全部置于挑檐下，严禁出现朝天缝。排气管设置在屋面找坡的最高处，要求必须使用不锈钢管，直径为 75mm，其出屋面高度控制在 500~600mm 左右，排气管端部焊接圆弧弯头，根部设混凝土圆台，圆台直径和高度均



控制 200~250mm 左右。

2、屋面防水上方必须设计混凝土刚性保护层（厚度至少 40mm，内配 04~06 的双向钢筋网片，间距控制在 150mm 以内），保护层要留设分隔缝（包括女儿墙根部），单块面积不大于 30m<sup>2</sup>，分隔缝先用沥青砂灌实，后用 200mm 宽卷材进行密封处理。



3、厨卫间出屋面排气管和排烟道：外露排气管统一要求使用铸铁管（一般管径 100mm，外刷黑漆），排烟道使用实心砌体砌筑，侧向风口须加装铝质百叶或在顶部直接安装无动力风帽，二者高度均不得低于女儿墙或坡屋面最高点，在坡屋面上留置时高度控制 600mm 左右，烟道整体装饰风格与屋面或女儿墙保持一致。同时屋面消防管道保温外包装材规定统一选用热镀锌板，以增强耐久性。

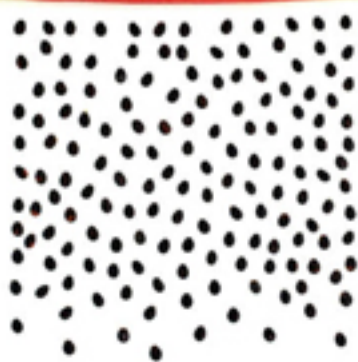


4、在室外环境下，电梯机房钢爬梯耐久性差，且后期维护成本高，因此要求各公司在设计委托时全部改为现浇混凝土楼梯配不锈钢栏杆（如下图）。同时将阳台、空调板、屋面女儿墙等部位



室外环境下栏杆全部改为喷塑不锈钢或其他同类型材质，严禁采用铁艺栏杆，且壁厚不低于 2mm，以刚度大、不锈蚀、耐久性强为原则。

# 征稿须知



为丰富《恒信文苑》期刊内容，体现广大员工的参与性，特发出投稿通知如下

1. 稿件内容为对监理政策的看法，对公司发展的谋略和建议，公司中标的重点工程介绍及行业新工程、新技术、新材料方面的经验交流，对党的认识及学习心得，风景名胜的游记，生活小文章、小常识，名言警句、励志文章以及对本刊物的意见与建议，要求内容与监理行业有一定的关联性并且为原创文章，内容积极向上，富有时代精神。
2. 投稿时间截止为每月的二十日前。
3. 投稿方式以 WORD 文本格式提交，发送 E-MAIL: 442989974@qq.com。文中若需附加图片或照片，请将图片或照片原件一并发送至上述邮箱。如书写方式请送至总工办。
4. 稿件一旦被采用，将给予投稿人一定的奖励。稿件若未被采用，我们将以书面形式表示感谢。